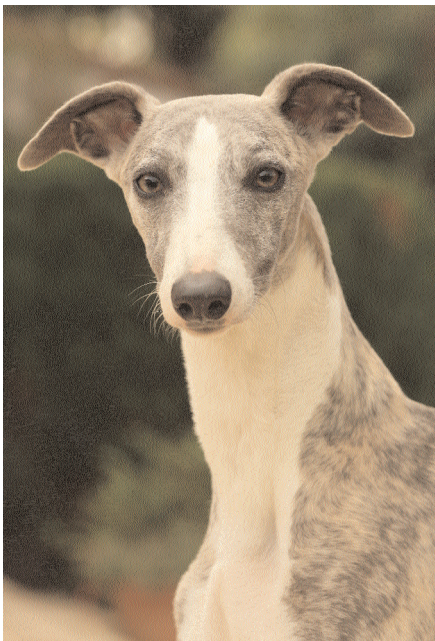


ją wcale, a większość z nich można z łatwością nauczyć, żeby nie szczekały, np. na odgłos kroków na klatce schodowej. Wymuszanie czegoś szczekaniem nie jest w ich stylu, choć zdarza im się kapryścić, zwłaszcza kiedy coś idzie nie po ich myśli. Potrafią się też obrazić na opiekuna, niemniej z reguły są dość spokojne i łatwe do wychowania.

Przedstawiciele tej rasy to prawdziwe pieszczochy, które oczekują adoracji opiekuna. Rewanżują się równie dużą wylewnością w okazywaniu uczuć. Niektóre whippetki bywają zazdrosne, a nawet zaborcze o względy swojego pana. Poza tym te źle znoszą rozłąkę z opiekunem. Są bardzo wrażliwe, samotne często popadają w zły nastrój, a nawet depresję. Nie nadają się więc na psy podwórzowe. Karygodne jest trzymanie ich na łańcuchu czy w kocu!



Whippetki zupełnie nie mają predyspozycji do bycia stróżami mienia, nie czują potrzeby ostrzegania domowników o intruzach, brak im instynktu obrony terytorium, gości z reguły witają bardzo przyjaźnie.

Pogodny i pomysłowy

Bardziej niż ruchu pies ten potrzebuje towarzystwa. Jeśli przez dużą część dnia nie może przebywać z człowiekiem, dobrze, żeby miał w domu za kompana innego psa albo kota. Whippetki zazwyczaj zgodnie koegzystują: śpią, bawią się, jedzą z jednej miski, nawet samce nie walczą ze sobą. Zwierzęta, które znają, tolerują bez problemów, niemniej ich relacje z drobnymi ssakami, jak świnki mor-

TO I OWO O RASIE

- Małe charty w typie w whippetki istniały w Anglii już w starożytności; są obecne na wielu obrazach europejskich od średniowiecza począwszy. Określenie „whippet” pierwszy raz zostało użyte w 1610 r.
- Nazwa rasy pochodzi od angielskiego zwrotu „whip it”, co oznacza robienie czegoś bardzo szybko.
- Przodkami whippetki były prawdopodobnie: greyhound, charcik włoski, teriery gładkowłose i szorstkowłose.
- W XIX w. te małe charty (tańsze w utrzymaniu niż duże, hodowane przez arystokrację) stały się psami robotników, którzy wystawiali je przede wszystkim do bardzo wówczas popularnych sportowych wyścigów.
- Pod koniec XIX w. ustalono wzorzec whippetki obowiązujący do dziś z niewielkimi zmianami.
- Według klasyfikacji angielskiej whippetki należy do grupy hound (myśliwskiej), natomiast FCI zakwalifikowało go do grupy X, czyli chartów.
- W okresie międzywojennym pojawiła się długowłosa odmiana whippetki uzyskana przez krzyżówkę whippetki z sheltie. Międzynarodowe środowisko właścicieli małych chartów uważa za niedopuszczalne nazywanie tych psów whippetami, dlatego uznana nazwa tej nowej rasy to „silken windhund”, czyli chart jedwabisty.
- W Polsce pierwsze egzemplarze whippetki pojawiły się w latach 60. XX w.
- Aby mieć charta, trzeba uzyskać odpowiednie zezwolenie od władz lokalnych.



skie, chomiki, króliki, mogą wyzwolić w nich instynkt pogoni, a w rezultacie potrzebę zapolowania na nie.

Charty angielskie poleca się do domów, w których są małe dzieci. Psy te bez większych problemów tolerują ich obecność i żywiołową naturę. Ponieważ dojrzejwią stosunkowo późno, same przejawiają wiele infantylnych zachowań, do tego są bardzo pomysłowe i psotne. W mig podejmują uczestnictwo w dziecięcych zabawach, zwłaszcza tych o charakterze ruchowym. Jednak zdarza im się zatracić w zabawie i wtedy mogą stanowić zagrożenie dla małych dzieci. Nie chodzi tutaj o przejawianie agresji, bo ta jest im obca – prędzej nie-

chcący przewrócą dziecko, naskoczą na nie czy uderzą ogonem niż warkną czy kłapną zębami. Oczywiście wszystkie spotkania charta z dziećmi muszą odbywać się pod nadzorem dorosłych. Ale też trzeba odpowiednio wcześniej uczyć dzieci szacunku do zwierząt.

Lubi dobrze się zabawzić

Whippetki chętnie współpracują z opiekunem i na ogół nie wykazują skłonności do dominacji. Spośród wszystkich chartów to właśnie one najbardziej podporządkowują się właścicielowi, choć potrafią umiejętnie wodzić go za nos. Whippetki nie znosi rządów silnej ręki i doznanej przemocy nigdy nie